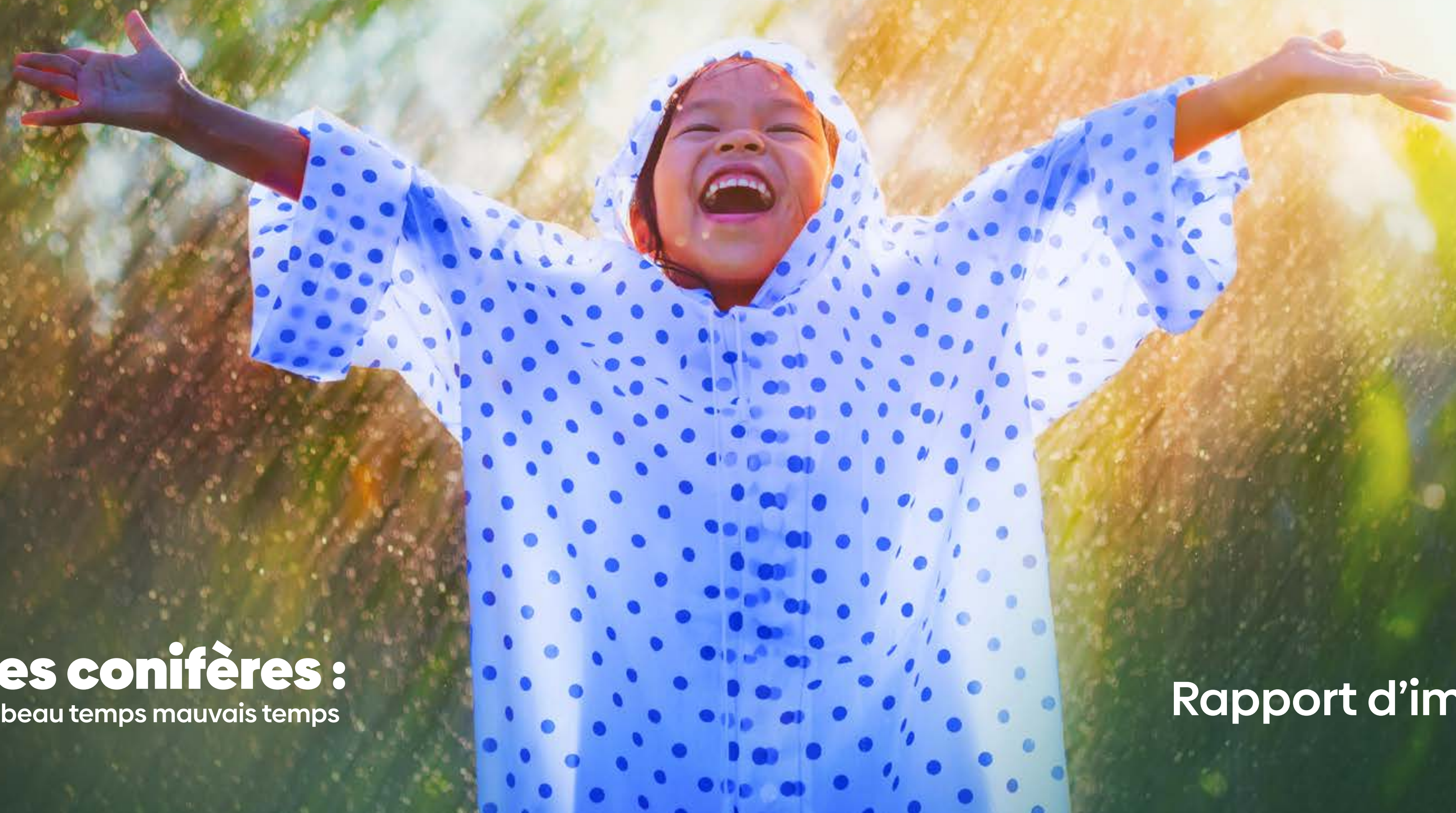




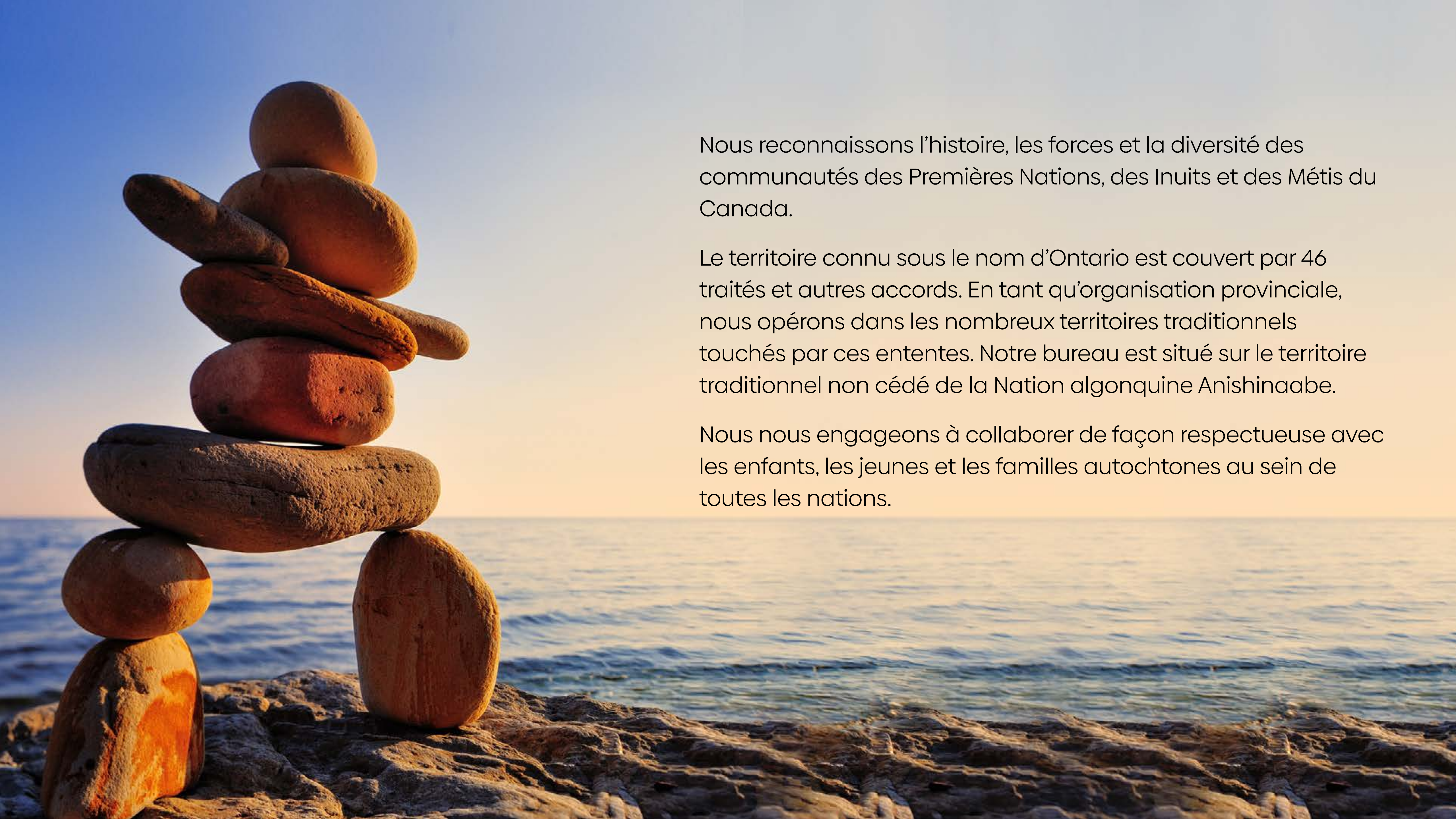
**Institut
du savoir**

sur la santé mentale
et les dépendances chez
les enfants et les jeunes



Comme des conifères :
s'épanouir ensemble, beau temps mauvais temps

Rapport d'impact 2022



Nous reconnaissons l'histoire, les forces et la diversité des communautés des Premières Nations, des Inuits et des Métis du Canada.

Le territoire connu sous le nom d'Ontario est couvert par 46 traités et autres accords. En tant qu'organisation provinciale, nous opérons dans les nombreux territoires traditionnels touchés par ces ententes. Notre bureau est situé sur le territoire traditionnel non cédé de la Nation algonquine Anishinaabe.

Nous nous engageons à collaborer de façon respectueuse avec les enfants, les jeunes et les familles autochtones au sein de toutes les nations.

Table des matières

Renouveler notre feuillage sans changer nos racines	4
Voir les arbres sans perdre de vue la forêt.....	5
Planter des graines.....	8
Nous enraciner.....	11
Grandir ensemble.....	14
Se tenir debout.....	17
Semer des forêts.....	20
Porter des fruits.....	22
Voir la vie en vert.....	23
Faire pousser de nouvelles branches.....	25



Renouveler notre feuillage sans changer nos racines

À l'automne 2021, le Centre d'excellence de l'Ontario en santé mentale des enfants et des adolescents est devenu l'Institut du savoir sur la santé mentale et les dépendances chez les enfants et les jeunes. En lançant cette nouvelle identité, l'organisme a adopté un nouveau logo et a choisi de mettre l'accent sur le soutien au secteur, afin que l'on soit en mesure d'y offrir des services équitables de grande qualité à tous les Ontarien.ne.s, principalement en ce qui concerne l'équité, la diversité et l'inclusion. Nous nous efforçons par ailleurs de mieux comprendre les besoins complexes en matière de santé mentale et d'y répondre, en particulier en ce qui a trait aux chevauchements entre la santé mentale et les dépendances.

Or, bien que notre nom et notre allure aient été changés et que nous nous consacrons à une cause plus vaste, nous conservons toujours la même mission et le même objectif. Nous sommes engagé.e.s à soutenir notre secteur et à répondre à ses besoins en matière de connaissances, ainsi qu'à travailler ensemble pour que chaque enfant, chaque jeune et chaque famille en Ontario jouissent d'une excellente santé mentale et soient pleinement épanouis.



Institut du savoir
sur la santé mentale et les dépendances
chez les enfants et les jeunes



Voir les arbres sans perdre de vue la forêt

Traverser une pandémie mondiale demande beaucoup d'énergie, surtout si l'on souhaite demeurer attentif aux détails et éviter les obstacles. L'endurance de notre équipe et l'expertise de ceux et celles qui nous ont guidé.e.s ont été essentielles pour nous permettre, en tant qu'organisme, de prendre du recul par rapport au fardeau quotidien, ce qui nous a permis d'adopter une vue d'ensemble et de nous préparer aux difficultés et aux occasions qui se présentaient. Voici quelques messages de nos intrépides dirigeant.e.s.



Honorer le sentier parcouru et continuer d'avancer avec détermination

Au cours du dernier exercice, la pandémie a continué d'avoir des répercussions importantes pour chacun.e d'entre nous, et cela continue.

L'année 2020 a demandé une adaptabilité sans précédent, tandis que l'année 2021 a demandé une endurance extraordinaire. La deuxième année de la pandémie a vu naître de l'optimisme et des inquiétudes. Certaines difficultés ont été résolues, tandis que d'autres ont émergé ou se sont intensifiées. Comme des randonneur.euse.s arpentant un sentier redoutable, notre équipe a atteint le sommet de la pandémie, épuisée et quelque peu endolorie. Et, comme nos partenaires du secteur, nous avons connu la fatigue, l'isolement social et les difficultés liées au travail à domicile en compagnie de nos enfants. Toutefois, nous nous en sommes sorti.e.s avec une force, une sagesse et des capacités renforcées.

Nous éprouvons de la fierté quant à la façon dont notre organisme a continué de miser sur les priorités essentielles en matière de santé mentale et de dépendances chez les enfants et les jeunes, a poursuivi sa croissance dans de nouvelles directions, a continué d'être présent dans le secteur et a soutenu les organismes et les prestataires de services tout au long de cette période. Nous avons le plaisir de pouvoir vous faire part des principaux faits saillants de la dernière

année dans le présent rapport, dont le lancement du guide de qualité des services sans rendez-vous et nos travaux essentiels pour promouvoir l'équité raciale en ce qui a trait à la santé mentale des enfants et des jeunes.

Rien de tout cela n'aurait été possible sans la résilience et le travail d'équipe remarquables de notre personnel, de nos conseils consultatifs et de nos partenaires. Nous sommes honoré.e.s de l'entraide, de la ténacité et de l'endurance dont chacun.e a su faire preuve. C'est la raison pour laquelle nous pouvons affirmer avec confiance que nous continuerons d'aller de l'avant pour soutenir notre secteur et les enfants, les jeunes et les familles de l'Ontario, quoi qu'il arrive.

Ensemble, nous continuerons de parcourir le terrain accidenté de la reprise après la pandémie et nous réussirons à traverser les forêts d'incertitude et d'adversité sur notre chemin.



Purnima Sundar
Directrice générale



Louis Doyle
Président, Conseil
consultatif stratégique



Sortir du bois en accélérant l'accès aux services

Au cours des derniers mois, nous avons eu l'impression de sortir de fourrés denses et sombres pour entrer dans une clairière ensoleillée. Des obligations ont été abandonnées. Des restrictions ont été levées. Nous avons commencé à renouer avec nos collègues, nos amis et nos proches en personne. Nous avons participé à des festivals et à des événements sportifs pendant l'été. Nous avons pris de véritables vacances. Plus récemment, les enfants sont retournés en classe avec la possibilité d'une année scolaire ininterrompue.

Cette capacité de retrouver de petits éléments de « normalité » au niveau communautaire témoigne de l'incroyable résilience de l'ensemble des Ontariens et des efforts colossaux de tant de gens, y compris de l'équipe de l'Institut du savoir. Cependant, il est important de se rappeler que nous ne sommes pas encore sortis du bois. Nous avons de bonnes raisons de nous réjouir (prudemment) par rapport au fait de laisser la pandémie derrière nous, mais nous ne devons pas perdre de vue les conséquences à long terme de cet événement.

Les tendances observées au service des urgences du CHEO témoignent des répercussions de la pandémie sur la santé mentale des enfants et des jeunes. Nous avons vu un nombre sans précédent de jeunes atteints de troubles de l'alimentation et une augmentation choquante des cas d'automutilation, ainsi qu'une augmentation générale de la complexité et de la gravité des besoins. Ces genres de difficultés ne disparaissent pas en même temps que les obligations.

Elles sont exacerbées lorsque les familles doivent attendre trop longtemps avant d'avoir accès à des services de santé mentale et de lutte contre les dépendances. Nous devons accorder la priorité à l'accélération de l'accès aux soins de santé intégrés afin de vraiment laisser la pandémie derrière nous, de mieux appuyer l'intervention précoce et d'obtenir de meilleurs résultats relatifs à la santé mentale à l'avenir.

C'est pourquoi je suis ravie que l'amélioration de l'accès soit demeurée un thème central des projets de l'Institut du savoir l'an dernier. Il était particulièrement facile de constater ce fait dans les domaines des soins virtuels et des voies d'accès aux

soins intégrés, ainsi que dans les projets sélectionnés pour le programme Quête de l'organisme, les initiatives en matière d'innovation et les subventions d'impact.

Je tiens à souligner l'engagement indéfectible de l'équipe de l'Institut du savoir en cette période difficile. Je suis particulièrement reconnaissante envers ses membres qui ont répondu à l'appel pour soutenir les activités de l'hôpital au point culminant de la vague d'Omicron au CHEO en janvier dernier. Je tiens à remercier tout particulièrement Purnima pour son leadership remarquable. Nous pouvons tous prendre exemple sur son sens de la collaboration.



Joanne Lowe
Vice-présidente, Santé mentale et dépendances, CHEO;
Directrice générale, Bureau des services à la jeunesse



A young girl with long, wavy brown hair, wearing a white sleeveless dress, stands in a field of tall, golden grass. She is looking down at a small object in her hands. To her right, an adult woman with long blonde hair, also wearing a white dress, is leaning in and looking at the same object. The background is a soft, out-of-focus landscape with a body of water and a bright, hazy sky, suggesting a sunset or sunrise. The overall mood is peaceful and contemplative.

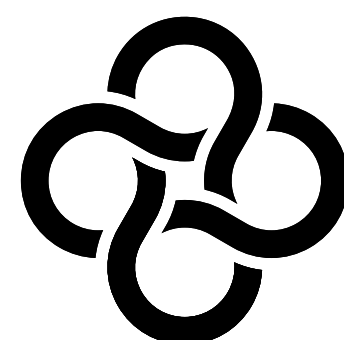
Planter des graines

Lorsque les conditions sont propices, une petite graine peut se transformer en un arbre robuste qui peut ensuite se multiplier. Voici quelques exemples de la façon dont nous préparons un sol fertile et optons pour des projets et des priorités favorables à la croissance qui sont riches en possibilités pour renforcer les soins de santé mentale et lutter contre les dépendances chez les enfants et les jeunes en Ontario.

Creuser en profondeur pour réaliser l'équité raciale

Les politiques, les pratiques et les perceptions partiales ou injustes ont une incidence sur la façon dont les familles racisées demandent et reçoivent des soins. Même lorsque la situation n'est pas intentionnelle, ces obstacles se traduisent par un accès non équitable aux services et par de moins bons résultats en matière de santé mentale. Il s'agit d'un problème systémique qui exige une intervention à l'échelle du système. Alors, en 2021, nous nous sommes associé.e.s à Santé mentale pour enfants Ontario pour préparer l'adoption d'une approche collective visant à promouvoir l'équité raciale dans les services de santé mentale et de lutte contre les dépendances destinés aux enfants et aux jeunes.

Nous avons d'abord examiné la littérature pour déterminer les meilleures recherches et pratiques qui existent dans ce domaine. Ensuite, nous avons mené nos propres recherches pour mieux comprendre les efforts actuellement déployés en matière d'équité raciale dans notre secteur. En décembre dernier, nous avons publié nos conclusions dans un rapport soulignant les lacunes, les possibilités d'amélioration et les pratiques prometteuses observées dans cinq domaines, y compris la diversité et le perfectionnement de l'effectif. Plus récemment, nous avons commencé à élaborer des ressources pour favoriser la mise en œuvre des recommandations du rapport dans notre secteur.



L'équité, la diversité et l'inclusion font partie des nouvelles priorités de notre plan stratégique 2022 – 2024.



>100

sondages auprès d'organismes et près de 20 études de cas, nous avons élaboré un rapport intitulé Cheminons ensemble.

Cultiver la recherche et l'innovation dans notre secteur

Les organismes de santé mentale et de lutte contre les dépendances destinés aux enfants et aux jeunes ont besoin de ressources pour favoriser l'innovation visant à améliorer l'expérience au chapitre des soins et des services. En 2021, nous avons lancé une autre série d'initiatives en matière d'innovation, demandant cette fois aux candidat.e.s de mettre en application une ou plusieurs recommandations clés de notre rapport intitulé [Transition vers les soins virtuels](#). Les organismes bénéficiaires ont reçu 50 000 \$ chacun pour élaborer ou améliorer leur offre de services virtuels afin de mieux servir les enfants et les jeunes, maintenant et après la pandémie. [Apprenez-en davantage sur les projets retenus.](#)

Nous avons également accordé une autre subvention d'impact. En partenariat avec Recherche en santé mentale Canada, nous avons offert une possibilité de financement pour aider à combler l'écart entre la recherche et la pratique. Les équipes des projets retenus, composées de membres d'organismes et de chercheur.se.s ont reçu 100 000 \$ pour travailler ensemble à l'amélioration de la qualité des services ou de l'accès. Cette fois-ci, nous avons demandé aux candidat.e.s de se pencher sur les difficultés particulières qui touchent les communautés éloignées et nordiques. [Apprenez-en davantage sur le projet retenu.](#)



« L'appui et la confiance [de l'Institut du savoir] envers iSibworks ont ouvert la voie vers d'autres subventions et des possibilités inestimables. Si je constate déjà les retombées de ce soutien après moins de 18 mois, je suis impatiente de voir ce que nous réservent les prochaines années. »

Shannon Scratch, Ph. D, psychologue certifiée,
neuropsychologue clinicienne, hôpital de réadaptation pour enfants Holland Bloorview
Ancienne bénéficiaire d'une subvention d'impact

[En savoir plus sur iSibworks](#)

A large tree with thick, moss-covered roots in a forest. The roots are gnarled and spread out over a large, flat rock. The forest floor is covered in moss and fallen leaves. Sunlight filters through the trees in the background.

Nous enraciner

Un bon système racinaire n'est pas seulement un point d'ancrage qui favorise la résilience d'un arbre. Il améliore également la structure et la fertilité du sol, ce qui profite à la flore environnante. En partant du même principe, nous travaillons actuellement à établir fermement certains projets et, par le fait même, à générer beaucoup de valeur dans notre secteur.

Nous pencher sur les soins virtuels

Nous avons accordé une attention importante aux [soins virtuels](#) tout au long de la pandémie, domaine qui se transforme en une priorité clé dans le cadre de notre nouveau [plan stratégique 2022-2024](#). En plus de soutenir plusieurs initiatives en matière d'innovation et subventions d'impact axées sur les soins virtuels, nous avons publié au cours de la dernière année un [Guide de qualité pour les services virtuels sans rendez-vous](#). Depuis, nous avons fourni un soutien continu à la mise en œuvre et à l'évaluation de One Stop Talk, un service provincial sans rendez-vous mis au point par le Consortium des organismes responsables du soutien en santé mentale chez les enfants et les jeunes.



« Le Guide de qualité nous a servi de référence pour élaborer notre analyse de rentabilité. Il a servi de base pour établir notre groupe de travail sur la qualité et les normes, constitué de partenaires de partout en Ontario, qui avait pour tâche de recommander un modèle de soin à adopter pour One Stop Talk. L'Institut du savoir a été un excellent partenaire tout au long du projet. Tout cela est enthousiasmant; il s'agit de la première fois que le Consortium des organismes responsables se réunit pour faire évoluer le système en lançant un programme clinique provincial. Ces efforts permettront de constituer un réseau avec les services brefs existants et la capacité clinique à l'échelle de la province afin de fournir un accès immédiat à de l'aide, peu importe où se trouvent les enfants et les jeunes. Cela change la donne en matière d'équité de l'accès. »

Terra Cadeau

Directrice de la planification, du rendement, de la mobilisation et des opérations, Centre d'excellence pour la santé mentale et la lutte contre les dépendances
Ancienne coprésidente, Consortium des organismes responsables

Approfondir notre investissement dans la recherche nouvelle

À mesure que la pandémie progressait, nous avons continué à répondre aux besoins immédiats de notre secteur en matière de connaissances et d'anticiper les besoins futurs. Nous avons élargi notre équipe de recherche et de mobilisation des connaissances et consacré davantage d'énergie à des projets de recherche nouveaux, en particulier ceux liés aux répercussions de la pandémie et aux besoins du secteur pour s'en rétablir. Nous avons notamment entamé la création d'une série de webinaires portant sur les principaux enjeux pour le secteur alors qu'il se remet de la pandémie. La série sera diffusée tout au long de l'exercice 2022 – 2023.

En 2021, nous avons publié un [sommaire de la recherche](#) présentant des faits saillants de notre étude sur l'utilisation des services de santé mentale par les jeunes et leurs besoins un an après le début de la pandémie. Cette recherche a paru dans des publications à comité de lecture et a été citée dans le [magazine InBetween](#). Notre clinicien-chercheur principal est également un chercheur principal pour deux projets de recherche ayant reçu le financement des Instituts de recherche en santé du Canada en décembre dernier. L'un des projets vise à faire participer les jeunes et les familles dans la conception d'un plan de services de santé mentale en réponse à la pandémie. L'autre est une collaboration avec l'Équipe santé Les enfants avant tout pour utiliser des données en temps réel venant de l'hôpital et de la communauté afin de cerner, de prévoir et de combler les besoins en matière de services.



174 visionnements de l'enregistrement du webinar

116 participant.e.s à notre webinar Prendre bien soin



Grandir ensemble

Les arbres qui poussent à proximité de leurs semblables deviennent plus grands, plus robustes et plus résistants aux tempêtes que ceux qui poussent seuls. Comme ces arbres solidaires, nous avons pu atteindre de nouveaux sommets grâce à la collaboration avec des organismes partenaires, particulièrement pendant la période difficile que nous traversons. Le partenariat est un élément essentiel de presque tous nos projets et toutes nos initiatives, et la présente section met en lumière certaines de nos collaborations clés avec des dirigeant.e.s du gouvernement et du secteur.

Avancer avec les partenaires et les parties prenantes

Au cours de la dernière année, nous avons poursuivi nos efforts pour :

- » faire progresser les priorités provinciales en collaboration avec le Consortium des organismes responsables du soutien en santé mentale chez les enfants et les jeunes et la communauté de pratique;
- » fournir des données probantes et un soutien à l'engagement des parties prenantes pour le volet famille, enfants et jeunes du programme Psychothérapie structurée Ontario;
- » élaborer du matériel de formation pour répondre aux besoins en matière de connaissances du personnel de l'assistance téléphonique d'Allo J'écoute et évaluer la prestation des services de soutien, notamment ceux offerts depuis peu dans une troisième langue (mandarin);
- » appuyer la gouvernance des données pour la solution de veille stratégique du ministère de la Santé;
- » assurer une participation significative aux échelons local et provincial dans les centres de services intégrés Carrefours bien-être pour les jeunes de l'Ontario;
- » compiler des données de toute la province de l'Ontario sur les répercussions de la COVID19 sur la santé mentale et les mesures de santé publique en collaboration avec un groupe de spécialistes de la recherche en santé mentale;
- » mettre à l'essai l'outil de dépistage HEADS-ED auprès des enfants de moins de six ans avec l'aide de professionnel.le.s en travail social et de clinicien.e.s.



Mettre l'accent sur les besoins complexes

Répondre aux besoins complexes est une priorité émergente pour nous et nos principaux partenaires systémiques, y compris le Consortium des organismes responsables. Nous contribuons à la mise en œuvre de leur initiative de formation à l'échelle provinciale en fournissant un soutien continu en matière d'obtention de données probantes, de mise en œuvre et d'évaluation. L'initiative vise à élargir l'éventail des options de traitement intensif offertes en milieu communautaire dans l'ensemble de la province. Pour y parvenir, il faut doter les prestataires de services directs des connaissances et des compétences dont ils ont besoin pour répondre à des besoins complexes par la formation, la supervision clinique et une communauté de pratique.

L'automne dernier, nous avons également travaillé avec nos partenaires du ministère de la Santé pour ériger les fondations d'un programme de traitement sûr, cohérent et fondé sur des données probantes à l'échelle de l'Ontario. Le traitement sûr comprend des services intensifs en santé mentale en résidence pour les client.e.s ayant des besoins complexes. Nous avons effectué un examen systématique et formulé des recommandations pour orienter les travaux futurs en ce sens.



Les besoins complexes et les services intensifs constituent un nouvel axe de notre plan stratégique 2022-2024.



63
>1,300

articles analysés en profondeur

articles examinés au cours de notre examen systématique du traitement sûr



Se tenir debout

Dans les conditions hivernales difficiles, les conifères continuent à pousser, même s'ils sont quelque peu ralentis. Dans cette section, nous présentons des aspects de notre travail qui ont continué à progresser, mais qui ont connu des retards ou des difficultés en raison de la pandémie.

Consacrer de l'espace aux normes de qualité pour l'engagement

La réponse à la crise de pandémie et la planification de la relance ont obligé de nombreux organismes à modifier leurs priorités pour accorder une importance moindre à l'adoption de normes de qualité pour l'engagement des jeunes et des familles. L'absence de points de contact en personne a également eu une incidence sur l'établissement de relations, même si les connexions virtuelles ont eu d'autres avantages. Somme toute, le nombre d'organismes qui mettent en œuvre les normes de qualité continue de croître et le travail de validation du sondage d'évaluation se poursuit.

Au cours de la dernière année, notre équipe d'engagement a continué d'offrir de l'encadrement pour la mise en œuvre à 13 organismes et a facilité la mise en place d'une communauté de pratique pour les normes de qualité avec la participation de 24 organismes de l'Ontario.



« En tant que jeunes, nous avons prouvé que nos profondes perspectives et notre passion peuvent changer le monde... nous devons faire partie de la conversation. Nous avons besoin de cette connexion et de cette communauté pour prospérer dans nos vies authentiques. »

Brett Recollet, membre de notre conseil consultatif des jeunes

Citation venant d'un article d'opinion sur l'importance de l'engagement des jeunes publié sur le site de True North Living en 2021 [en anglais seulement].





Tracer le chemin des voies d'accès aux soins

L'appui à la création de voies d'accès aux soins intégrés entre les secteurs demeure un point d'articulation de notre nouveau plan stratégique 2022-2024. Voici quelques-uns de nos travaux dans ce domaine au cours de la dernière année :

- » Malgré certains revers causés par la pandémie, deux de nos trois sites pour la [petite enfance](#) ont mis en œuvre leurs voies d'accès aux soins de santé mentale pour les enfants de moins de six ans avant décembre 2021. Nous nous concentrons maintenant sur l'élaboration d'une trousse d'outils pour aider d'autres communautés qui cherchent à créer des voies d'accès pour les jeunes enfants.
- » Après plusieurs mois de retards liés à la pandémie, le travail de collecte de données ou de nouveau lancement des voies d'accès a commencé sur plusieurs sites de démonstration de [voies d'accès aux soins primaires](#) au début de 2022. La mise en œuvre de l'un des sites est terminée et notre équipe continue de fournir un soutien et des conseils en continu pour les autres sites, selon les besoins. Les résultats préliminaires indiquent que l'anxiété, les conflits familiaux et les difficultés à l'école sont les trois problèmes de santé mentale les plus courants chez les personnes qui cherchent à obtenir des soins. Par ailleurs, 77 % de ces personnes ont deux problèmes de santé mentale ou plus.
- » Nous avons élaboré conjointement la ressource [Bons soins au bon moment : renforcer le système de soins de santé mentale et de lutte contre les dépendances pour les enfants et les jeunes de l'Ontario](#) avec le Consortium des organismes responsables, Santé mentale en milieu scolaire Ontario et Santé mentale pour enfants Ontario. Cette ressource fondamentale aide à établir une vision pour des voies d'accès aux soins solides, claires et intégrées entre le secteur de l'éducation et celui des services de santé mentale et de lutte contre les dépendances chez les enfants et les jeunes.



Semer des forêts

Dans une seule pomme de pin se trouve le potentiel de faire pousser d'innombrables forêts. Notre approche visant à renforcer la capacité d'amélioration de la qualité de notre secteur a tout autant de potentiel exponentiel. Lorsque nous aidons un organisme à atteindre un bon niveau d'amélioration de la qualité, il est en mesure d'accroître les connaissances et le savoirfaire en matière d'amélioration de la qualité de ses partenaires et de son réseau.

Répondre à une culture d'amélioration de la qualité

Notre programme [Quête](#) favorise l'innovation et des améliorations continues qui mènent à de meilleures expériences pour le personnel et la clientèle des organismes et à de meilleurs résultats pour les enfants, les jeunes et les familles.

La première cohorte de dix équipes d'organismes a terminé son parcours du programme Quête en juillet 2021, peu avant le début de la deuxième cohorte de six équipes. Les deux cohortes se sont concentrées sur l'amélioration des voies d'accès aux soins.

« Notre entraîneuse était incroyable. Son expertise, son niveau de professionnalisme, son efficacité et sa réactivité ont grandement contribué à la réalisation du projet, surtout dans le contexte de la COVID19, alors que tout le monde était submergé par des priorités se faisant concurrence. L'encadrement et le soutien pratique ont été essentiels à notre succès, tant au début qu'en cours de route, afin de générer un effet d'entraînement pour l'amélioration de la qualité au sein de l'organisme. »

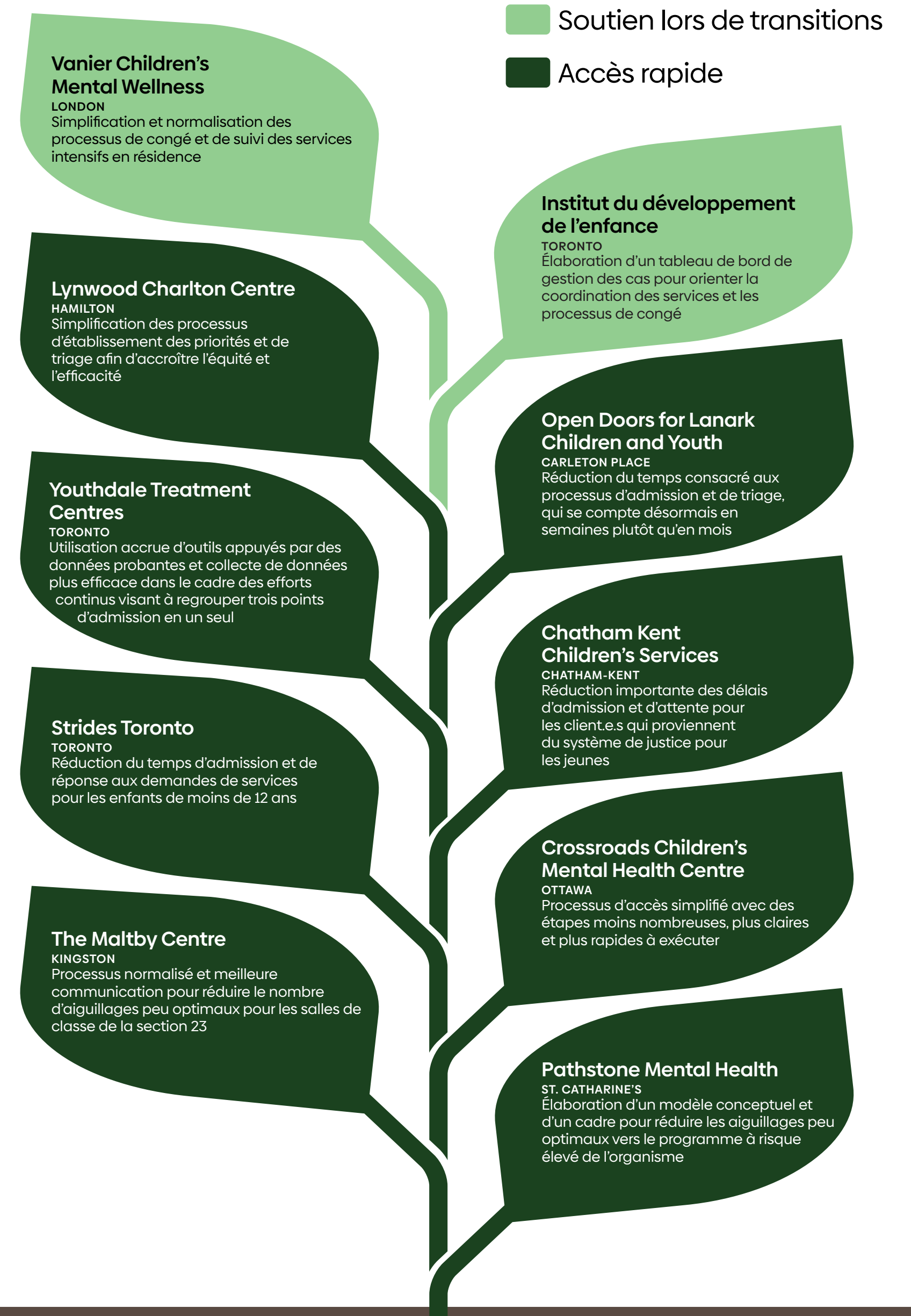
Personne ayant participé au programme Quête

126 ceintures blanches décernées dans le cadre de notre programme de formation Lean Six Sigma

94% des participant.e.s de la première cohorte ont indiqué se sentir mieux préparé.e.s à appuyer de futures initiatives d'amélioration.

96 personnes ayant participé à notre formation de base sur l'amélioration de la qualité

Figure 1 : Améliorations de la première cohorte



Porter des fruits

Les conifères et les arbustes sont reconnus pour leur robustesse et leur capacité à produire des fruits, des noix et des pommes de pin, même dans des conditions peu propices. Voici quelques faits saillants de nos mesures du rendement, de nos publications et de notre engagement en ligne au cours de la dernière année.

Consultations

- » **326** séances virtuelles d'encadrement, de consultation ou de programme
- » **1431** participant.e.s provenant d'organismes de partout en Ontario



Site Web et médias sociaux

- » **50 353** visites du site Web
- » **108 352** pages vues
- » **8 795** interactions d'abonné.e.s avec notre contenu sur les médias sociaux (mentions « j'aime », commentaires, partages)
- » **301 553** publications et ressources vues sur les médias sociaux
- » **76%** de croissance du public sur LinkedIn



Ressources et publications

- » **9 107** téléchargements de ressources
- » **4** articles dans des revues à comité de lecture
- » **2** articles dans des magazines en ligne
- » **6** sommaires de recherche ou de données probantes
- » **1** rapport de recherche d'envergure
- » **1** ressource fondamentale pour tout le secteur
- » **1** guide de qualité
- » **5** ressources de formation créées pour le personnel d'Allo J'écoute



Voir la vie en vert

Investissements

Salaires et avantages sociaux	3 563 939 \$
Fournitures et dépenses de bureau	115 198 \$
Équipement de bureau	55 911 \$
Formation et perfectionnement du personnel	33 766 \$
Communication : promotions, documents et traduction	48 272 \$
Déplacements et hébergement du personnel	1 545 \$
Dépenses de réunion	13 547 \$
Services achetés : consultant.e.s	522 363 \$
Fonds versés	787 766 \$
Loyer	146 088 \$
Frais d'administration	611 606 \$
Total	5 900 000 \$



Remerciements

Les idées et les points de vue des personnes qui ont une expérience vécue sont inestimables. Nous sommes très reconnaissant.e.s envers nos conseils consultatifs, qui consacrent du temps et de l'énergie et qui investissent dans le secteur de la santé mentale et de la lutte contre les dépendances chez les enfants et les jeunes, en particulier dans le contexte de la pandémie.

Découvrez les membres de notre :

- » [conseil consultatif stratégique](#)
- » [conseil consultatif des familles](#)
- » [conseil consultatif des jeunes](#)

« Notre famille a vécu directement les difficultés liées aux voies d'accès au système de santé mentale en Ontario, alors je me suis joint au conseil de la famille afin de pouvoir discuter de nos expériences et, je l'espère, d'aider d'autres familles dans des situations semblables. »

Damion Nurse,

Conseil consultatif des familles



Faire pousser de nouvelles branches

Chaque nouvelle branche qu'un arbre fait pousser lui permet de capter plus de lumière, qu'il peut ensuite transformer en énergie et emmagasiner pour sa croissance future. Nous avons récemment cherché à faire de même en ajoutant de nouvelles dimensions et de nouvelles directions à nos activités pour capter davantage de lumière (autrement dit, de connaissances). Nous transformerons ces connaissances en ressources, en recommandations et en programmes qui renforcent le système de santé mentale et de lutte contre les dépendances chez les enfants et les jeunes et qui aident les organismes et les prestataires de services à répondre aux besoins changeants des enfants, des jeunes et des familles.

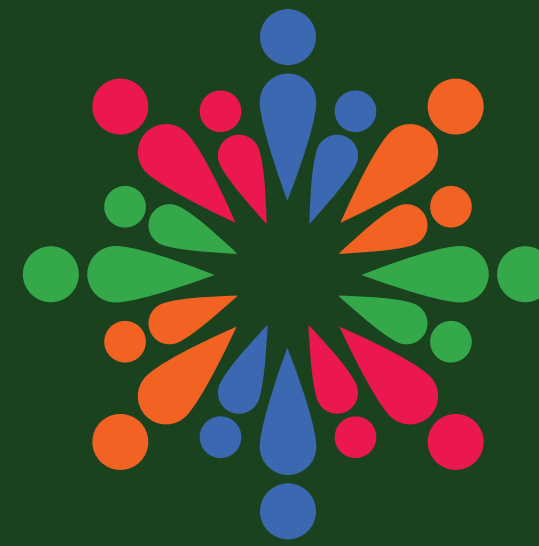
Notre plan stratégique 2022–2024 comprend trois nouvelles priorités :




- » besoins complexes et services intensifs
- » équité, diversité et inclusion
- » consommation de substances et dépendances

Comme le montre le contenu du présent rapport, nous travaillons déjà d'arrachepied sur les deux premières nouvelles priorités. Pour ce qui est de la consommation de substances et des dépendances, nous nous concentrons d'abord sur le travail de base consistant à réunir des partenaires pour cerner les lacunes et déterminer où et comment intervenir pour avoir le plus grand impact possible à court et à long terme et ainsi rendre honneur à notre nouveau nom.


Nous nous réjouissons à l'idée de contribuer à une croissance beaucoup plus importante dans chacun de ces domaines au cours des prochaines années, et de continuer d'accorder la priorité à nos travaux sur les voies d'accès aux soins intégrés, les soins virtuels et l'engagement des jeunes et des familles.






-  CYMHAOntario
-  cymhaon
-  cymha_on

695, avenue Industrial, Ottawa (Ontario) K1G 0Z1

 – 1 613 737 2297

FR – smdej.ca

 – 1 613 738 4894

EN – cymha.ca